

## Satzung

über die Benutzung der gemeindlichen Feld- und Waldwege  
der Stadt Lauterecken

vom ...19. Nov. 1995....

Der Stadtrat Lauterecken hat am 19. Nov. 1995 aufgrund des § 24 der Gemeindeordnung (GemO) für Rheinland-Pfalz folgende Satzung beschlossen, die hiermit bekanntgemacht wird:

### § 1 Geltungsbereich

Die Vorschriften dieser Satzung gelten für die in der Verwaltung der Gemeinde/Stadt stehenden nichtöffentlichen Feld- und Waldwege.

### § 2 Bestandteil der Wege

Zu den Wegen gehören:

1. der Wegekörper, das sind insbesondere Wegegrund, Wegeunterbau, Wegedecke, Brücken, Durchlässe, Dämme, Gräben, Entwässerungsanlagen, Böschungen, Stützmauern, Seitenstreifen.
2. der Luftraum über dem Wegekörper sowie
3. der Bewuchs und das Zubehör.

### § 3 Bereitstellung

Die Gemeinde/Stadt gestattet die Benutzung der in § 1 aufgeführten Wege nach Maßgabe dieser Satzung.

### § 4 Zweckbestimmung

- (1) Die Wege dienen ausschließlich der Bewirtschaftung der land- und forstwirtschaftlich genutzten Grundstücke. Die Benutzung als Fußweg ist zulässig, soweit sich aus sonstigen Vorschriften keine Beschränkungen ergeben.

- (2) Die in der Karte zu dieser Satzung (§ 1) als Reitwege bezeichneten Wege werden zusätzlich zu der Zweckbestimmung nach Absatz 1 als Reitwege vorgesehen.
- (3) Die Benutzung von Wegen über den satzungsgemäßen und gesetzlichen Zweck hinaus, insbesondere um zu Wochenendhäusern, Jagdhütten, gewerblich genutzten Kiesgruben, Sandgruben und Steinbrüchen und ähnlichen Vorhaben zu gelangen, ist nur mit Erlaubnis der Gemeinde/ Stadt zulässig. Die Erlaubnis ist gebührenpflichtig.
- (4) Rechte zur Benutzung der Wege aufgrund anderer Vorschriften bleiben unberührt.

### § 5

#### Vorübergehende Benutzungsbeschränkung

Zur Verhütung von Schäden an Wegen, insbesondere nach starken Regenfällen, bei Frostschäden sowie bei Gefährdung der Sicherheit durch den Zustand von Wegen, kann ihre Benutzung der betreffenden Wege vorübergehend ganz oder teilweise durch die Gemeinde/Stadt auch über die Einschränkungen in § 4 hinaus beschränkt werden. Die Benutzungsbeschränkung ist ortsüblich bekanntzugeben und durch Aufstellung von Hinweisschildern an den Anfangspunkten der Wege kenntlich zu machen.

### § 6

#### Unerlaubte Benutzung der Feld- und Waldwege

- (1) Es ist unzulässig,
  - 1. die Wege zu benutzen, wenn dies insbesondere aufgrund jahreszeitlich bedingten Zustandes zu erheblichen Beschädigungen führt oder führen kann,
  - 2. Fahrzeuge, Geräte und Maschinen so zu benutzen oder zu transportieren, daß Wege beschädigt werden oder beschädigt werden können,
  - 3. beim Einsatz von Geräten und Maschinen, insbesondere beim Wenden, Wege einschließlich ihrer Befestigungen, Seitengräben, Querrinnen und sonstigem Zubehör zu beschädigen oder den Randstreifen abzugraben,
  - 4. Fahrzeuge und Geräte auf den Wegen von Ackerboden zu befreien und diesen auf den Wegen liegen zu lassen,
  - 5. Fahrzeuge, Geräte und Maschinen auf den Wegen so abzustellen oder Dünger und Erde so zu lagern, daß andere Benutzer gefährdet oder mehr als zumutbar behindert werden,

6. auf die Wege Flüssigkeiten oder Stoffe abzuleiten, durch die der Wegekörper beschädigt wird oder beschädigt werden kann,
  7. die Entwässerung zu beeinträchtigen,
  8. auf den Wegen Holz oder andere Gegenstände zu schleifen,
  9. auf den Wegen Holz, Pflanzenreste und Abfälle zu verbrennen.
- (2) Verbote und Einschränkungen, die sich aus anderen Vorschriften ergeben, bleiben unberührt.

### § 7

#### Pflichten der Benutzer

- (1) Die Benutzer haben Schäden an Wegen der Gemeinde/Stadt unverzüglich mitteilen.
- (2) Wer einen Weg verunreinigt, hat die Verunreinigung ohne Aufforderung unverzüglich zu beseitigen; andernfalls kann die Gemeinde/Stadt die Verunreinigung auf Kosten des Verursachers beseitigen. Wer einen Weg beschädigt, hat der Gemeinde/Stadt die ihr für die Beseitigung des Schadens entstehenden Kosten zu erstatten. Die Gemeinde/Stadt kann dem Schädiger unter Festsetzung einer Frist die Beseitigung des Schadens überlassen.
- (3) Dünger, Erde und sonstige Materialien, die aufgrund der Geländebeschaffenheit vorübergehend auf dem Weg gelagert werden, sind unverzüglich zu entfernen. § 6 Abs. 1 Nr. 5 bleibt unberührt.

### § 8

#### Pflichten der Angrenzer

Eigentümer und Besitzer der an die Wege angrenzenden Grundstücke haben dafür zu sorgen, daß durch Bewuchs, insbesondere Hecken, Sträucher, Bäume und Unkraut die Benutzung und der Bestand der Wege nicht beeinträchtigt wird. Abfälle und andere Gegenstände, insbesondere Bodenmaterial, Pflanzen oder Pflanzenteile, die von den angrenzenden Grundstücken auf den Weg gelangen, sind von den Eigentümern der angrenzenden Grundstücke unverzüglich zu beseitigen.

### § 9

#### Ordnungswidrigkeiten

- (1) Ordnungswidrig im Sinne des § 24 Abs. 5 GemO handelt, wer vorsätzlich oder fahrlässig

1. Wege entgegen der Zweckbestimmung des § 4 benutzt,
2. außerhalb des Waldes auf einem Weg, der nicht gemäß § 4 Abs. 2 als Reitweg vorgesehen ist, entgegen der Zweckbestimmung des § 4 reitet,
3. Benutzungsbeschränkungen nach § 5 nicht beachtet,
4. den Verboten des § 6 zuwiderhandelt, und
5. den Vorschriften der §§ 7 und 8 zuwiderhandelt,

und wer einer aufgrund dieser Satzung ergangenen vollziehbaren Anordnung zuwiderhandelt.

- (2) Die Ordnungswidrigkeit kann mit einer Geldbuße bis zu der in § 24 Abs. 5 GemO genannten Höhe geahndet werden. Das Bundesgesetz über Ordnungswidrigkeiten vom 19.2.1987 (BGBl. I S. 602) in der jeweils geltenden Fassung findet Anwendung.
- (3) Die Absätze 1 und 2 sind nicht anzuwenden, soweit die Tat nach anderen Vorschriften geahndet werden kann.

## § 10 Zwangsmittel

Die Anwendung von Zwangsmittel zur Durchsetzung von Anordnungen aufgrund dieser Satzung richtet sich nach den Vorschriften des Verwaltungsvollstreckungsgesetzes für Rheinland-Pfalz.

## § 11 Beiträge und Gebühren

Beiträge für den Ausbau und die Unterhaltung der Wege sowie Gebühren für erlaubnispflichtige Benutzungen werden aufgrund des Kommunalabgabengesetzes in der jeweils geltenden Fassung und besonderer Satzungen erhoben.

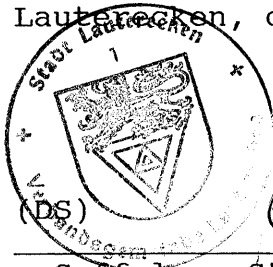
## § 12 Fortgeltung von Festsetzungen in Flurbereinigungsplänen

Festsetzungen in Flurbereinigungsplänen, die Wege im Sinne dieser Satzung betreffen, gelten als Bestandteil dieser Satzung weiter. Sie können nach Abschluß des Flurbereinigungsverfahrens nur mit Genehmigung der Kommunalaufsichtsbehörde durch Satzung geändert oder aufgehoben werden.

§ 13  
Schlußbestimmungen

Diese Satzung tritt am 01. Jan. 1996 in Kraft; gleichzeitig tritt die Benutzungssatzung Wirtschaftswege vom 16.12.1981 außer Kraft.

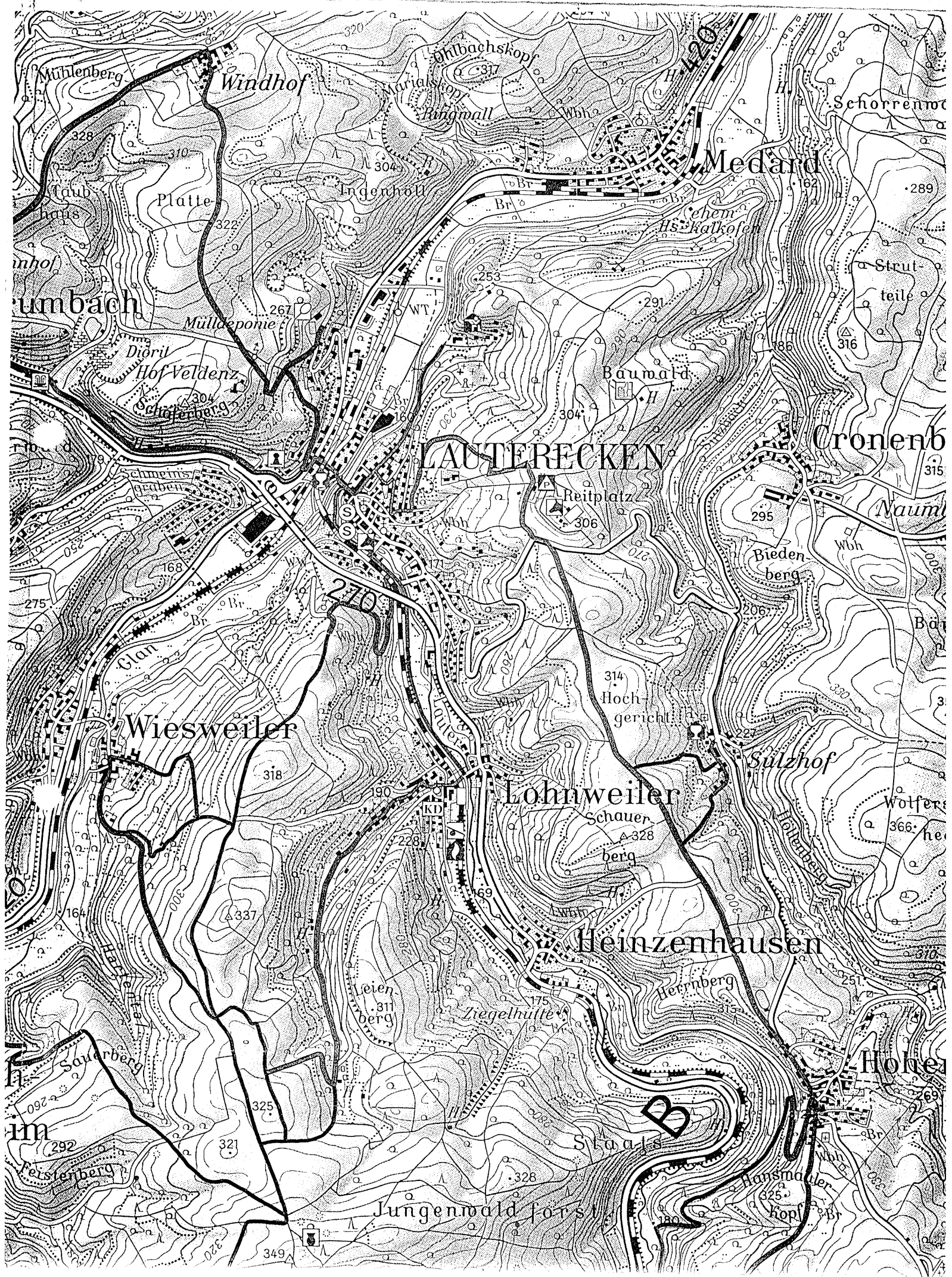
Lauterbach, den 19. Nov. 1995



(DS)

*[Handwritten signature]*  
- Suffel -, Stadtbürgermeister

Anlage: Karte gemäß § 4



Mühlenberg

Windhof

Johbäckskopf

Medard

umbach

Platte

Engenholl

Hof Veldenz

LAUTERECKEN

Cronenb

Wiesweiler

Lohnweiler

Sulzhof

Heinzenhausen

Sauerberg

Jungenwald forst

Hone